

PROGRAMME D'ÉDUCATION POUR LA SANTÉ Crips Île-de-France

→ **Publics en situation de vulnérabilité**

2023
2024



Faire de la vie affective et sexuelle une priorité de santé

La santé sexuelle se réfère à l'état de bien-être physique, mental et social lié à la sexualité et demeure un enjeu majeur de santé publique pour tous les publics. La vie affective et sexuelle renvoie à des droits fondamentaux pour toutes les personnes, y compris celles en situation de vulnérabilité et le respect de ces droits est essentiel pour promouvoir l'égalité et la dignité humaine.

→ Le Crips Île-de-France intervient auprès des différents publics en situation de vulnérabilité et éloignés des systèmes de prévention et de soins parmi lesquels nous retrouvons **les personnes migrantes, les personnes en situation de handicap, les jeunes en insertion et les jeunes sous main de justice.**

Pour différentes raisons, ces publics peuvent être confrontés à des risques plus élevés d'infections sexuellement transmissibles (IST), de grossesses non désirées, de violences sexuelles, de discriminations et de stigmatisation en raison de leur orientation sexuelle ou de leur identité de genre. Ces fragilités peuvent alors être exacerbées par des obstacles tels que le manque d'accès à l'information sur la santé sexuelle, les barrières linguistiques ou culturelles, les conditions de vie socio-économiques ou les difficultés d'accès aux soins de santé de manière globale.

→ Notre approche de la prévention et la promotion en santé permet d'atteindre ces objectifs d'amélioration de la santé sexuelle des publics, en renforçant **l'autonomisation des personnes en situation de handicap sur leur vie affective et sexuelle** via le projet **Handi'prev**, ou en travaillant en profondeur **les compétences psychosociales et l'empowerment des personnes migrantes** via le programme **Access**.

→ Nos actions s'inscrivent dans une démarche **« d'aller vers »**, afin de sensibiliser de manière efficiente les publics franciliens prioritaires : celles et ceux qui, par leurs trajectoires, sont plus exposés à des risques psychosociaux ; et par leur situation, plus éloignés de la prévention. En effet, outre la santé sexuelle, les situations de vulnérabilité majorent les problématiques de santé

physique, mentale et sociale, car elles sont jonchées d'obstacles : non-recours, éloignement, interruptions ou refus de soins. De ce fait, **l'équipe d'animation de prévention du Crips Île-de-France se déplace auprès de ces publics en situation de vulnérabilité**, dans les lieux d'hébergement, de formation, de sociabilité, afin d'initier des espaces d'échange autour de différentes thématiques de santé. Ce sont des moments précieux pour parler librement dans un cadre bienveillant. La posture des animateurs vise à favoriser le développement des compétences psychosociales des publics, afin qu'ils puissent cultiver leur propre stratégie de santé. Le fil rouge de ces interventions conduit à la réalisation d'un même objectif : renforcer les connaissances des publics sur les lieux ressources, l'accès aux soins et le droit des personnes en matière de santé, et plus particulièrement en santé sexuelle.

LES THÉMATIQUES PROPOSÉES

Pour chaque projet, une ou plusieurs thématiques peuvent être abordées. Les thématiques possibles en fonction des animations sont spécifiées sur chaque fiche projet de ce document.

Éducation à la sexualité

- Le consentement.
- La prévention des violences sexistes et sexuelles.
- Les discriminations liées à la sexualité et au genre.
- Les moyens de protection et de contraception.
- Les risques et stratégies de prévention.
- L'orientation et l'accès aux soins en santé sexuelle.

Accès aux soins et aux droits

- Les représentations liées à la santé.
- Le parcours de soins.
- Les lieux ressources.
- Les obstacles liés à l'accès aux soins.
- Les professionnels du secteur médico-social.

Prévention des consommations de drogues

- Les motivations à consommer.
- Les effets sur la santé.
- Les stratégies de réduction des risques.
- Les différents types d'usage.
- La pression des pairs.
- L'orientation et l'accès aux soins.

Bien-être

- Les besoins, l'équilibre alimentaire et le plaisir.
- Les normes sociales, la diversité et réalité des corps.
- Le bien-être et la confiance en soi...

Écrans et réseaux sociaux

- Les multiples usages des écrans.
- Les aspects positifs et négatifs des écrans et des réseaux sociaux.
- Le temps passé sur les écrans et son impact.

LES PUBLICS

Le Crips propose des actions envers :

- Les jeunes mineurs de la protection judiciaire de la jeunesse.
 - Les jeunes pris en charge par l'aide sociale à l'enfance.
 - Les jeunes de 16 à 25 ans en insertion.
 - Les jeunes et adultes en situation de handicap.
 - Les personnes mineures non accompagnées.
 - Les personnes migrantes.
- Les professionnels des équipes éducatives.

LA DÉMARCHÉ D'INTERVENTION DU CRIPS IDF

Nos actions se basent sur les concepts d'éducation pour la santé définis par la Charte d'Ottawa en 1986. Au cours de chaque animation, l'animateur ou l'animatrice ouvre un espace d'échange et de débat adapté à la thématique.

Notre équipe s'appuie également sur les principes généraux d'animation :

- L'interactivité.
- Les outils pédagogiques.
- Les besoins des personnes.
- Le débat.
- La réflexion sur les normes et les représentations.

La réussite d'un projet ne peut se faire qu'en lien avec l'entourage des publics bénéficiaires.

Intégrer les équipes éducatives dans nos projets à travers des séances de prévention spécifiques est fondamental.

Le travail partenarial avec les structures socioculturelles, socio-éducatives et médico-sociales ainsi que les parents pour certains publics, enrichit les efforts de prévention auprès des différents bénéficiaires. Cette collaboration permet de développer des messages communs sur l'éducation pour la santé mais aussi de positionner les équipes éducatives comme véritables personnes ressources de la prévention et la promotion de la santé.

Nous proposons donc systématiquement aux équipes éducatives **des actions d'information / sensibilisation** en amont des interventions auprès des publics cibles. Elles favorisent une meilleure connaissance des actions mises en place par le Crips, assurent un relais et une orientation adaptés selon les besoins du public.

COMMENT BÉNÉFICIER DE NOS ACTIONS ?

Les actions du Crips IDF à destination des publics prioritaires sont financées par l'Agence régionale de santé d'IDF, le Conseil régional d'Île-de-France et la ville de Paris.

Votre structure est éligible à nos programmes si vous êtes :

- Un dispositif d'insertion jeunes (mission locale, E2C, Epide, plateforme de mobilisation, etc.) – **projet Boost' santé jeunes**.
- Une structure d'accueil, d'insertion sociale ou d'hébergement pour personnes migrantes – **projet Prev'ensemble – programme Access**.
- Une structure d'accueil, d'insertion sociale ou d'hébergement pour personnes en situation de handicap – **projet Handi'prev**.
- Une structure de la protection judiciaire de la jeunesse en Île-de-France ou de l'aide sociale à l'enfance – **projet Prev'à fond**.



NOS MODALITÉS D'ORGANISATION

- Format d'animations multiples en fonction du projet.
- Nombre minimum de participants pour une animation : **5 personnes**.
- Lieux d'intervention : **au sein de votre structure**, dans un lieu identifié préalablement en fonction des besoins du projet.
- À la fin des interventions, les animateurs ou animatrices du Crips peuvent mettre à la disposition des participants **des supports de prévention** (brochures, préservatifs...). Quelques minutes peuvent être réservées pour **répondre aux questions individuelles** et au besoin orienter vers des personnes et lieux ressources adaptés.

En cas d'annulation

Une action annulée par la structure, à moins de trois jours ouvrés, ne pourra pas être reprogrammée.

LES ENGAGEMENTS DU CRIPS IDF

L'ensemble des actions sont réalisées par le Crips et ses partenaires.

Tous nos partenaires ont été sélectionnés et répondent à des critères d'exigence et de qualité, en cohérence avec notre démarche d'intervention.

Une charte de l'animation concernant nos actions de prévention a été mise en place.

Elle est disponible sur simple demande. Cette charte formalise la mise en œuvre du programme et permet d'assurer le bon déroulement des interventions. L'ensemble de l'équipe d'animation s'engage à la respecter.

Les animateurs ou animatrices vous contacteront en amont de leurs interventions pour les modalités d'organisation et obtenir des informations sur le contexte et vos besoins spécifiques.

LES ENGAGEMENTS DE VOTRE STRUCTURE TROIS RÈGLES INCONTOURNABLES

1. Pour les structures accueillant les publics prioritaires, la présence d'un professionnel de la structure tout au long des animations est bienvenue, afin de faire du lien avec les bénéficiaires.

Cette personne doit s'engager à respecter les règles de fonctionnement énoncées par l'animateur ou l'animatrice. Il s'agit d'inscrire au mieux les séances dans le quotidien des participants.

Veillez noter que la présence des accompagnants professionnels se limite à deux personnes maximum lors de l'animation, afin de préserver un équilibre dans le groupe et une fluidité des échanges.

Si une personne de la structure souhaite monter en compétences et co-animer avec l'animateur ou l'animatrice, nous pouvons y répondre favorablement en sollicitant le pôle accompagnement des professionnels du Crips.

2. Le respect des modalités d'organisation.

Voir le paragraphe « Nos modalités d'organisation ».

3. Évaluation des programmes.

Chaque projet fait l'objet d'une procédure d'évaluation annuelle. Elle permet d'améliorer la qualité de nos interventions. Si vous bénéficiez de nos actions, votre structure sera sollicitée pour contribuer à l'amélioration des actions menées.

En cas de non-respect de ces conditions d'organisation, les intervenants du Crips ne pourront pas assurer l'animation.

VOUS AVEZ UNE DEMANDE SPÉCIFIQUE ?

C'est votre première demande d'intervention auprès du Crips? Vous souhaitez bénéficier de plusieurs thématiques d'intervention ou de plusieurs modalités d'action? Vous voulez un autre format d'intervention (exemples: atelier, stand, action via notre Bus Information Prévention)?

Contactez-nous directement afin que l'on étudie au mieux votre demande :
prevention@lecrips.net



Le Crips peut vous proposer des actions complémentaires, en fonction de vos besoins et attentes, qui peuvent nécessiter un financement de votre part (devis sur demande).

PRÉ-INSCRIPTION EN LIGNE

Inscriptions en ligne toute l'année.



Boost' santé jeunes

« Jeunes en forme, parcours au top! »

Les jeunes en insertion ont des parcours souvent complexes. Sortis du système éducatif sans qualification et sans emploi, ils ont un recours aux soins moins élevé qu'en population générale. Afin de favoriser une meilleure intégration sociale et professionnelle, le Crips les accompagne dans la construction de leur stratégie de santé pour qu'elle devienne un composant positif dans leur vie et une aide à l'insertion.

Mise en œuvre

→ Une animation-débat de 2 heures par groupe.

Objectifs

→ Favoriser l'expression des participants autour de leurs représentations et connaissances.
→ Aider les participants à identifier des stratégies de prévention appropriées.
→ Permettre aux participants de repérer les lieux et personnes ressources.

Thématiques

→ Éducation à la sexualité.
→ Prévention des consommations de drogues.
→ Bien-être.
→ Écrans et réseaux sociaux.

Bénéficiaires

→ Les pôles de mobilisation.
→ Les espaces de socialisation.
→ Les espaces de dynamique d'insertion (EDI).
→ Les missions locales – dispositifs « Contrat d'Engagement Jeunes (CEJ) », « Garantie Jeunes ».
→ Les dispositifs « deuxième chance »: Epide, écoles de la deuxième chance (E2C).



Handi'prev

La vie affective et sexuelle des personnes en situation de handicap (physique, sensoriel ou mental) est à la croisée de discriminations et de vulnérabilités. Pour mieux les appréhender, le Crips IDF propose des actions visant à développer les compétences psychosociales et à favoriser une connaissance sur les questions d'intimité adaptées aux besoins des personnes concernées et des structures qui les accompagnent.

Mise en œuvre

- Des ateliers de groupe, sur 2 à 3 séances.
- Une animation de 1 à 2 heures par séance, adaptée en fonction des besoins des publics et de la structure.

Objectifs

- Permettre l'expression libre sur les relations (amicales, amoureuses, familiales).
- Améliorer les connaissances des personnes sur l'anatomie, le corps, la puberté, les moyens de prévention et de contraception.
- Orienter les personnes vers des dispositifs d'accompagnement sanitaire et social ayant une approche globale.

Thématique

- Vie affective et sexuelle.

Bénéficiaires

Les personnes en situation de handicap accompagnées dans :

- Les instituts médico-éducatifs (IME).
- Les instituts médicoprofessionnels (IMPro).
- Les établissements et services d'aide par le travail (ESAT).
- Les foyers d'hébergement, de vie.
- Les services d'éducation spéciale et de soins à domicile (Sessad).



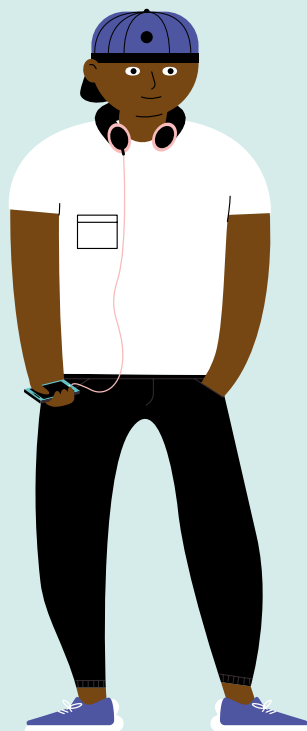
Une attention particulière sur les problématiques de consentement et d'intimité

Les équipes éducatives des structures accueillant des jeunes et adultes déficients intellectuels sont souvent « interpellées » sur des questions liées à l'intimité et à la sexualité.

Proposer un espace bienveillant d'échange et d'information sur la vie affective et sexuelle avec une approche qui articule la notion de choix et de respect, favorise l'autonomie des personnes concernées et les comportements favorables à leur santé.

Prev'à fond

Les jeunes sous main de justice ont très souvent un parcours de vie qui favorise les comportements à risques et qui les expose davantage à des situations de violence. Ces jeunes, particulièrement éloignés de la prévention, sont dans des situations sociales complexes (pour des raisons économiques, familiales, scolaires, migratoires). Les actions du Crips visent donc à développer leurs compétences psychosociales et à accroître leur capacité à agir favorablement pour leur santé.



Publics en situation de vulnérabilité
→ jeunes sous main de justice
→ jeunes de l'ASE

Mise en œuvre

- Des ateliers de groupe, sur 1 à 3 séances.
- Animations-débats de 2 heures, en structure, sous forme d'échanges pour travailler sur les représentations individuelles et collectives relatives à la «vie affective et sexuelle» et à la prévention des consommations de produits psychoactifs.
- Ces interventions s'adaptent au milieu ouvert et au milieu fermé.

Objectifs

- Favoriser l'expression des jeunes autour de leurs représentations et connaissances.
- Aider les participants à identifier des stratégies de prévention appropriées.
- Permettre aux participants de repérer les lieux et personnes ressources.

Thématiques

- Vie affective et sexuelle.
- Prévention des consommations de drogues.

Bénéficiaires

- Les jeunes de la protection judiciaire de la jeunesse.
- Les jeunes de l'ASE.

Nouveauté à paraître

Cap vers la santé : jeunes, égaux et fiers

Ce cahier d'activités vise à promouvoir la lutte contre les discriminations et la prévention des violences sexistes et sexuelles, en développant les compétences psychosociales des jeunes, notamment l'esprit critique et la conscience de soi. Des jeux pédagogiques ont été créés pour aborder, de manière

positive, les thématiques autour de la vie affective et sexuelle sous l'angle de l'égalité et du respect. Il est destiné aux jeunes en petits groupes et aux éducateurs désireux d'animer eux-mêmes des ateliers de prévention sur ces thèmes.

Crips IDF et PJJ

Depuis plus de 20 ans, le Crips vient en appui à la PJJ dans sa mission d'éducation des jeunes. Dans le cadre de la justice de proximité, un nouveau parcours pédagogique a été créé pour promouvoir la lutte contre les discriminations et la prévention des violences sexistes et sexuelles, en développant les compétences psychosociales des jeunes.

Justice de proximité, les stages « Take care. Cap vers la santé : jeunes, égaux et fiers »

Une journée d'animation auprès d'un groupe de jeunes. À partir d'une approche ludique, cette journée d'animation vise à :

- Permettre aux jeunes d'identifier les comportements appropriés dans les rapports de séduction et dans la relation à l'autre.
- Comprendre les mécaniques de discrimination et développer une réflexion sur l'égalité femme/homme.
- Améliorer l'estime de soi (être capable d'identifier les forces de caractère en soi et chez les autres).
- Comprendre le lien entre les forces de caractère et la capacité à développer des comportements protecteurs de santé.

Sensibilisation des équipes au cahier d'activités Cap vers la santé : jeunes, égaux et fiers

Une demi-journée avec les équipes sur la prise en main des outils du cahier d'activités et l'acquisition des connaissances sur :

- Les thématiques de la vie affective et sexuelle (actualisation des connaissances en lien avec la santé sexuelle, connaissance des structures d'orientation, etc.).
- L'introduction à la posture en promotion de la santé.
- La prise en main des outils pédagogiques du cahier d'activités.
- L'accompagnement à l'autonomie pour l'animation du cahier *Cap vers la santé*.

Stage de citoyenneté

Format à la carte : 1h30, une demi-journée, une journée entière, selon les besoins. Nous intervenons sur diverses thématiques auprès de groupes, selon les besoins repérés par les équipes éducatives (prévention des usages de drogues, éducation à la sexualité...).

Prev'ensemble

Les personnes migrantes ou d'origine étrangère ont plus de risques d'être exposées au VIH, aux hépatites et aux autres IST et ont un parcours de soins plus difficile. Le déracinement ainsi que le parcours migratoire (pour des raisons économiques, géopolitiques, familiales ou autres) peuvent agir sur la perception des risques en lien avec la santé sexuelle.

Mise en œuvre

- Des ateliers de groupe, sur 2 à 3 séances.
- Une animation de 2 heures par séance, adaptée en fonction des besoins des publics et de la structure.

Objectifs

- Aider les personnes à gagner en autonomie sur leur santé globale.
- Inciter les publics rencontrés à prendre soin de leur corps par l'apport d'informations et de connaissances en santé sexuelle (modes de transmission, stratégies de prévention).
- Proposer des solutions immédiates de dépistage et de prévention diversifiée du VIH et des IST (infections sexuellement transmissibles).

- Orienter vers des dispositifs d'accompagnement sanitaire et social avec une approche globale permettant de suivre les personnes dans leur globalité.

Thématiques

- Vie affective et sexuelle.
- Prévention des consommations de drogues.

Bénéficiaires

Les personnes migrantes ou d'origine étrangère

(jeunes et adultes) inscrites :

- Dans des stages d'insertion, d'alphabétisation, de remise à niveau.
- Dans des structures d'accueil ou d'hébergement.

Publics en situation de vulnérabilité
→ à destination
des personnes migrantes



Une attention particulière en direction des mineurs non accompagnés

Les mineurs non accompagnés sont des jeunes sans représentants légaux sur le territoire. Certains ont connu ou sont encore plongés dans une situation de précarité qui majore les risques psychosociaux et sanitaires. Ils sont pris en charge par l'ASE ou par des associations s'ils sont en situation de recours juridique. Ces structures les accompagnent dans la vie quotidienne, l'apprentissage ainsi que dans l'accès aux soins et aux droits. Le Crips élabore des séances d'éducation à la santé spécifiques pour ce public. Il est primordial de construire une

action adaptée avec une approche interculturelle qui prend en compte les spécificités de la période adolescente. En effet, il est important d'échanger sur les représentations culturelles des jeunes en lien avec la santé sexuelle, de renforcer un socle de connaissances sur différentes thématiques (le corps, l'accès aux soins, les risques, les droits sexuels, le consentement) et de leur apporter ainsi une éducation à la sexualité qui les rende acteurs de leur vie affective et sentimentale.

Access

Accès en santé sexuelle pour les personnes migrantes

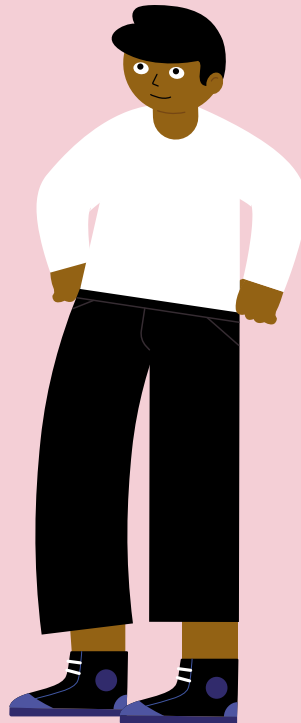
Le programme « Access » a pour vocation de contribuer à l'amélioration du parcours de prévention en santé sexuelle des personnes migrantes en situation de vulnérabilité, en favorisant une entrée dans un parcours de soins.

Mettre en avant la prévention et la promotion de la santé sexuelle pour un public en situation de vulnérabilité sociale

Ce programme vise à promouvoir la prévention et la santé sexuelle en passant par le prisme du social et de ses composantes. L'impact des facteurs sociaux n'est plus à démontrer face à la vulnérabilité sexuelle des personnes migrantes en situation de précarité et aux différents obstacles rencontrés pour entrer dans un parcours de soins. Ce programme tend à répondre à un besoin réel des populations et des professionnels de terrain également.

Les notions clés du programme

- « Faire avec » les populations pour développer les capacités d'agir des personnes.
- Focaliser sur les compétences psychosociales qui sont au cœur des actions proposées.
- Proposer la médiation en santé comme levier indispensable de l'accès aux soins et aux droits.
- Accompagner le renforcement des compétences des professionnels du secteur médico-social.
- Articuler les actions avec les acteurs locaux pour une plus grande efficacité.
- Instaurer un parcours de prévention en santé sexuelle pour favoriser l'efficacité des actions.



Le programme Access est conçu comme un parcours à déployer dans son intégralité ; il est composé d'activités complémentaires à mettre en place au sein des structures.

Pour échanger sur le dispositif et bénéficier d'une proposition personnalisée, vous pouvez adresser un message à : access@lecrips.net





Du temps pour soi, pour sa santé

Le parcours d'ateliers intitulé « Du temps pour soi, pour sa santé » est une action de renforcement des capacités des personnes migrantes sur l'accès aux soins et aux droits en santé, basée sur les compétences psychosociales. Les ateliers sont composés d'activités ludiques, créatives, et de mises en situation.

Mise en œuvre

Ce parcours d'ateliers est composé de 3 actions de prévention de 2 heures chacune :

- 2h de sensibilisation auprès de l'équipe éducative accompagnant le public.
- 2 x 2h auprès du public, sur une journée au sein de la structure (2 heures le matin puis 2 heures l'après-midi), afin d'optimiser les chances de rencontrer le même groupe pour travailler sur le renforcement des capacités en matière d'accès aux soins et aux droits.
- Les ateliers se pratiquent en groupe de 10 à 15 personnes.

Objectifs

L'objectif principal de cette journée est d'apporter des connaissances sur le système de santé français (acteurs, dispositifs de soins) afin de favoriser l'entrée dans un parcours de soins en santé et en santé sexuelle, en renforçant indirectement l'estime de soi et la prise de décision pour un bien-être global.

Thématiques

- Compétences psychosociales.
- Accès aux soins.
- Santé sexuelle.

Permanences Check ta santé

Les permanences « Check ta santé » permettent aux personnes migrantes de s'inscrire dans un parcours de soins, particulièrement en lien avec la santé sexuelle.

Mise en œuvre

Les permanences d'une durée de trois heures s'inscrivent de manière régulière dans les structures partenaires. Elles s'articulent en deux temps :

- un stand de prévention avec deux animateurs / animatrices du Crips pour aborder la santé de manière globale avec un focus sur la santé sexuelle et l'accès aux soins, grâce à un outil pédagogique géant « Les chemins de la santé » ;
- une proposition d'entretien individuel plus axé sur la santé sexuelle, une offre immédiate de dépistage et d'accompagnement vers le soin, grâce à la présence de deux médiateurs en santé de l'association Afrique Avenir.

Objectifs

À travers ces actions, le public développe des connaissances sur le système de soins en France, les lieux ressources en matière d'accès aux soins et de santé sexuelle. De plus, l'un des objectifs est de proposer un dépistage immédiat VIH/VHB/VHC, un counseling en santé sexuelle et un accompagnement vers le soin si le besoin est identifié.

Thématiques

- Accès aux soins.
- Santé sexuelle.
- Dépistage.
- Médiation en santé.



Atelier relaxation

Atelier de relaxation pouvant utiliser des techniques de yoga et de méditation. L'action est disponible pour les établissements accueillant un public de femmes migrantes.

Mise en œuvre

Action régulière d'une heure en structure. Mise à disposition du matériel et d'une salle adaptée à la charge de la structure.

Atelier réservé au territoire de Paris et Seine-Saint-Denis.

Objectif

À travers un atelier de relaxation visant à développer l'estime de soi et la conscience de soi toujours en lien avec la santé sexuelle, l'animatrice travaille indirectement sur la capacité des femmes à prendre soin d'elles en termes de santé sexuelle.

Thématiques

- Estime de soi.
- Relaxation.
- Rapport au corps.

Atelier Menstru'elles

L'action est disponible pour les établissements accueillant un public de femmes migrantes. Cet atelier permet aux femmes d'apprendre à coudre leurs propres serviettes hygiéniques lavables, dans un environnement qui favorise la discussion autour des thématiques de santé sexuelle et des tabous autour des règles.

Mise en œuvre

Atelier de 3h en groupe de 4 personnes maximum. Une aide logistique est demandée pour l'installation et le rangement de l'atelier.

Atelier réservé au territoire de Paris et Seine-Saint-Denis.

Objectifs

Les ateliers permettent aux femmes de développer leurs compétences psychosociales, en encourageant leur insertion et participation aux relations sociales, et indirectement à l'accès aux soins en santé sexuelle.

Thématiques

- Estime de soi.
- Santé sexuelle.
- Précarité menstruelle.

Journée d'échange entre professionnels

Journée d'échange et de renforcement des capacités des professionnels sur la thématique de l'accès aux soins en santé sexuelle pour les personnes migrantes en situation de précarité.

Mise en œuvre

Une journée au sein du Crips auprès de 15 professionnels environ du secteur médico-social (IDE, travailleuse sociale, référent santé, bénévole, éducatrice spécialisée...).

Possibilité de réaliser cette journée au sein de votre structure.

Objectifs

Cette journée permet aux participants d'améliorer leurs connaissances dans le domaine de l'accès aux soins en santé sexuelle pour leurs publics; d'identifier les acteurs de leur territoire en matière de santé sexuelle pour une meilleure orientation et prise en charge des publics; de découvrir des outils pédagogiques adaptés pour aborder plus efficacement les questions de prévention et d'accès aux soins en santé sexuelle avec leurs publics.

Thématiques

- Accès aux soins.
- Médiation en santé.
- Santé sexuelle.
- Outils pédagogiques.



Pour toute demande de renseignement sur le programme Access ou de parcours personnalisé d'actions à destination du public migrant n'hésitez pas à nous contacter: access@lecrips.net





Vous êtes professionnels du secteur médico-social et vous souhaitez découvrir nos outils pédagogiques réalisés dans le cadre du programme Access, dont l'objectif est de favoriser un meilleur accès aux soins en santé sexuelle pour le public migrant? N'hésitez pas à nous contacter pour les découvrir!

Psss... en voici un exemple: **Le jeu pour ta santé sexuelle**
Le parcours d'accès aux soins et à la santé sexuelle peut souvent être semé d'embûches. Ce jeu de cartes permet d'aborder ces sujets avec un public éloigné de la prévention et du système de santé. Les participants seront invités à répondre à des « défis » leur permettant de trouver des stratégies pour contrer ou contourner certains obstacles du parcours de soins.

Le Crips Île-de-France

ACTEUR RECONNU DE LA PRÉVENTION ET DE LA PROMOTION DE LA SANTÉ SUR LE TERRITOIRE FRANCILIEN

Organisme associé de la Région Île-de-France, nous sommes une association de prévention et de promotion de la santé sur le territoire francilien.

Nous bénéficions d'un agrément national du ministère de l'Éducation nationale et de la Jeunesse et des trois agréments académiques franciliens (Créteil, Paris, Versailles).

L'association intervient dans deux domaines :

→ La santé des jeunes et des publics en situation de vulnérabilité

Nous développons des programmes de promotion de la santé.

→ La lutte contre le VIH/sida

Nous mettons en œuvre l'action régionale en matière d'information, de prévention, de promotion du dépistage et de lutte contre la sérophobie.

Les programmes de promotion de la santé du Crips IDF sont financés par le Conseil régional d'Île-de-France, l'Agence régionale de santé d'IDF, la ville de Paris et l'Institut national du cancer.

Nos actions sur le territoire francilien en 2022

4 500 actions

96 500 jeunes et adultes sensibilisés



14 nouveaux outils pédagogiques



Le Crips Île-de-France



Programme d'animations
lecrips-idf.net/
prevention-sante-jeunes

Contact
01 84 03 96 98
prevention@lecrips.net

Horaires
du lundi au vendredi
9h à 12h30 — 14h à 17h

Accès
16 rue de l'Évangile
75018 Paris

 crips_idf
 crips_idf

 Crips_IdF
 LeCripsIDF

 Crips Île-de-France
 CripsIleDeFrance

 lecrips-idf.net
