

SANTÉ SEXUELLE

Informer sur l'identité de genre et l'orientation sexuelle

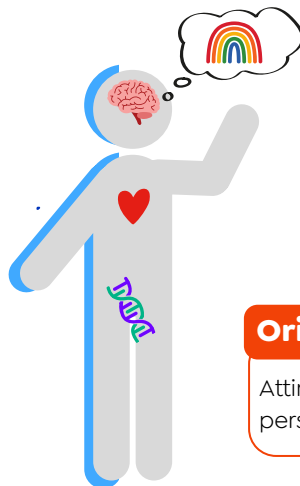


Les jeunes sont parfois amenés à se questionner sur leur genre, l'expression de celui-ci ou leur orientation amoureuse et sexuelle. Les professionnels de proximité sont essentiels pour les guider vers les ressources qui les aideront à se construire.

Sexe biologique

Sexe assigné à la naissance en fonction de facteurs biologiques binaires.

UN



Identité de genre

Expérience individuelle du genre qui peut correspondre, ou non, au sexe biologique.



Expression de genre

Extériorisation de son identité de genre, indépendamment de son sexe assigné à la naissance (vêtements, coiffure...)



Orientation sexuelle/amoureuse

Attirance amoureuse et/ou sexuelle envers des personnes du même genre ou non.



Schéma inspiré de La licorne du genre - ISER

Les identités sont multiples, rien n'est binaire

Lorsqu'on parle de genre, d'identité de genre ou même d'expression de genre, les choses ne sont pas binaires (femme ou homme ; féminin ou masculin) : il existe des nuances, et des personnes qui ne se reconnaissent pas dans cette construction sociale et les stéréotypes de genre.

Pour mieux comprendre les nuances, on peut parler de spectres sur lesquels les individus peuvent se situer.

Le sexe biologique

femelle ————— personne intersexe ————— mâle

L'identité de genre

femme ————— personne non binaire ————— homme

Tout le monde évolue durant sa vie, rien n'est figé

L'attirance sexuelle ou l'expression de genre peuvent évoluer au cours de la vie, en fonction des personnes qu'on rencontre, de nos vécus etc. Se questionner sur son identité ou son attirance au cours de sa vie est tout à fait commun.

Intersexuation ≠ transidentité



Une personne **intersexe** a des caractéristiques sexuelles (chromosomes, hormones, organes génitaux) qui ne correspondent pas à la binarité des corps. L'intersexuation peut être repérée à la naissance, lors de la puberté ou ne jamais se voir.



Une personne **transgenre** a une identité de genre qui ne correspond pas à son sexe biologique et donc au genre assigné à sa naissance.

A l'inverse, une personne **cisgenre** se reconnaît dans le genre qu'on lui a assigné à la naissance.

SANTÉ SEXUELLE

Informer sur l'identité de genre et l'orientation sexuelle

Comprendre la notion de transition de genre

Pour pouvoir être elle-même et en adéquation avec son genre, la personne, selon ses choix, va pouvoir mener différentes démarches et ainsi réaliser une transition :

Transition sociale

Se présenter aux autres avec le prénom, le pronom choisis en lien avec son genre.

Transition physique

Allier l'identité et l'expression de genre. La personne peut choisir de réaliser une transition physique avec des accessoires, une prise d'hormones ou une ou des interventions chirurgicales.

Transition administrative

Procéder à la rectification des mentions qui caractérisent son état civil.

Aucune n'est obligatoire

Il n'y a pas d'ordre ou de fin, chaque personne va à son rythme selon ses souhaits et besoins

Accueillir une personne LGBTQIA+

Pas besoin de tout savoir, une posture bienveillante et respectueuse est la clé. Quelques conseils :

- Eviter de présumer que la personne en face de vous est hétéro ou cis-gendre
- Respecter les pronoms que la personne utilise. S'excuser et reformuler lorsque l'on se trompe
- Ne pas poser de questions intrusives ("c'était quoi ton nom avant ?" ou "tu as fait l'opération?")
- Ne pas *outer* la personne (= ne pas parler de son genre ou de sa sexualité à d'autres, sans son accord)
- Respecter l'intimité de la personne sans questionner sa sexualité
- Valider le ressenti du ou de la jeune à propos de son orientation sexuelle et identité de genre
- Assurer un cadre sécurisé dans la structure : dans les relations entre jeunes ou avec l'équipe

Les **LGBTphobies** sont les actes et/ou propos discriminants envers une personne en raison de son orientation sexuelle ou de son identité de genre.

Le fait de nier le genre ou l'orientation sexuelle d'un ou une jeune, minimiser ses questionnements ("ça va passer"), les tourner en ridicule, se moquer... est une violence. Ces violences et discriminations sont punies par la loi.

Ressources

Lignes d'écoute

01 48 06 42 41
SOS homophobie

0 800 004 134
LEIA est là
leiaestla.fr avec le **tchat**

0800 08 11 11
Planning Familial

Sites d'informations et ressources en ligne



Onsexprime.fr



[Le site de Chrysalide](#)

Les lieux ressources en Ile-de-France



[Autosupport
et groupes de parole](#)



[Annuaire des EVARS](#)

Le Crips Île-de-France est une association déclarée d'intérêt général qui agit en promotion de la santé auprès des jeunes, des publics vulnérables et des professionnels.

Action financée par la Région Île-de-France

Soutenu et financé par

